

Zwaluwen een zetje geven...

Dé lentebodes bij uitstek, zwaluwen zijn niet meer. Hopelijk wordt dit voor Roeselare geen zeer nabije toekomst.

Een hele poos reeds stellen we vast dat de zo lyrische beschreven zwaluwen, die bij het begin van de herfsttrek druk kwetterend de telefoondraden deden doorhangen, hoe langer hoe schaarser worden. Bedreigingen in hun overwinteringsgebieden kunnen hiervan de oorzaak zijn, maar evenzeer krijgen ze het bijzonder moeilijk bij ons. Geschikte broedplaatsen, goed toegankelijke stallingen voor boerenzwaluw en beschutte en veilige dakoversteken bij huiszwaluwen worden schaarser. De afstand naar veilig bereikbare bouwmaterialen wordt te groot of door verharding onbereikbaar. Hiervoor gebruiken ze modder die ze aan de rand van plasjes in hun snavel verzamelen om hun bijzondere nestkommetjes te metsen.

Deze eersteklas behendige vliegers leven van vliegende insecten, die ze in een wervelende vlucht, met opengesperde bek weten te vangen. Wanneer jongen in het nest zitten, worden dagelijks honderden voedselvluchten uitgevoerd. Sinds 2 jaar geven de stad beide soorten een extra ruggesteuntje, door op locaties waar ze succesvol broeden, de bewoners financieel te belonen. Hun aantallen vertoonden helaas ook weer in 2007

 Roeselare
ZWALUWNESTEN 2006



een dalende trend. Te vaak nog worden vooral huiszwaluwen beschouwd als louter lastposten door hun uitwerpselen die onder het nest terecht komen. Al te vaak horen we dat in volle broedseizoen nesten met eieren of jongen vernietigd worden, hoewel ze een volledige wettelijke bescherming genieten.

Samen met vrijwilligers van de plaatselijke afdeling van Natuurpunt stelt de stad hiervoor mestplankjes ter beschikking, die enkel in het broedseizoen tegen de muur bevestigd worden.

Ook willen we dit jaar modderbakjes op goed bereikbare plaatsen ter beschikking stellen. In andere gemeenten leverde dit met succes op.

Wie zich geroepen voelt voor de zwaluwen een extra inspanning te doen: neem contact met de milieudienst, zowel voor beschermende maatregelen als voor het aanvragen van de zwaluwsubsidie. Waar nu nog een kleine kolonie voorkomt, worden de bewoners hiervan schriftelijk op de hoogte gebracht. Wie dit vorige jaren reeds deed, blijven we op de hoogte houden.

Alle suggesties om bij te dragen tot een meer efficiënte bescherming van beide bedreigde soorten zijn welkom. Beter tien enthousiaste zwaluwen in de lucht dan een stille lente...

Amfibieën op de versiertoe... Wil je enkel maar toekijken?

Lap, januari had er al van: paddenpaniek! Pas de panique, het was gelukkig maar een kort opstootje van een veel te vroeg lenteoffensief, waardoor de rust weer even kon neerdalen over deze koukleumen. Maar wij, de amfibieënwerkgroep, waren gewaarschuwd.

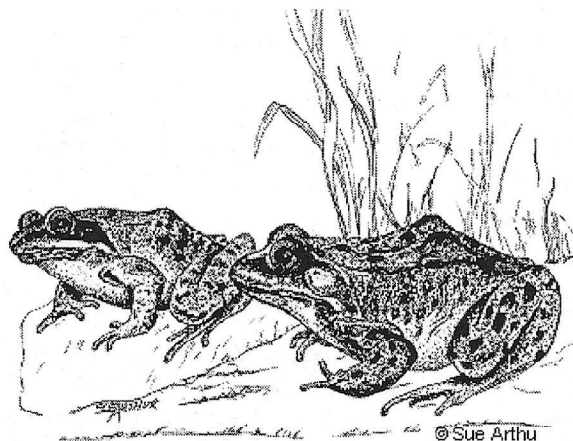
Op 17 jan zaten we al eens bijeen op het stadhuis om het werk te verdelen. Eerst de meest kwetsbare plaatsen van netten en emmers voorzien, en een weekschema voor de ochtend- en avondcontroles opstellen.

Eind januari werden een paar honderd meter netten en tientallen emmers ingegraven, met medewerking van leerlingen van enkele lagere scholen. Rond 20 februari, wanneer de nachtvorst achterwege bleef, zijn we opnieuw met de controles gestart, idem voor het overzetten.

Omdat veel handen licht werk maken, zoeken we nog medewerkers die de ploegen kunnen helpen aanvullen. Gedurende 4 weken, 1 dag per week in de ochtend of s' avonds 1 uurtje tijd vrijmaken is niet echt een heksentoe. Voor de trage dieren maakt het echter wel veel uit, want tegen het autoverkeer hebben ze geen verweer. De emmers moeten geteld en leeggemaakt worden (aan de 'goede' zijde van de rijweg...). Vaak moet er wel eens een pad of salamander over de straat geholpen worden. Wanneer met 2 gewerkt wordt, lukt dit veel efficiënter. Dus ook wanneer je geen van die dieren durft vast te nemen, kan je ze zeker helpen vinden of de gegevens op een bij ons beschikbare fiche noteren.

Vorig jaar werden met onze werkgroep, in nauwe samenwerking met de milieudienst van Roeselare (idem voor Staden) zowat duizend padden en salamanders overgezet, en zo van een gewisse dood gered. Eens ze in de poelen eieren hebben kunnen afzetten, is de terugkeer veel meer gespreid en is hun voortplanting verzekerd.

Later in het voorjaar volgt een poeleninventarisatie. Deze data zullen op het gepaste moment op de website te vinden zijn. Wie nu wil bijspringen, kan best contact opnemen met Caroline Jamar, de verantwoordelijke op de milieudienst voor de werkgroep. cjamar@roeselare.be



Piet